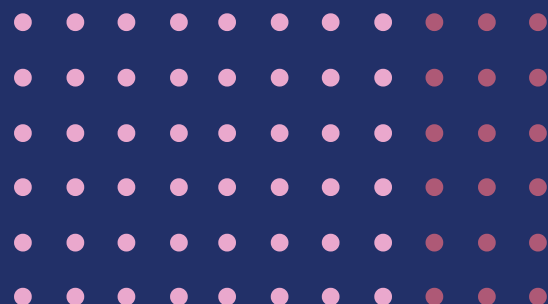


DOSSIER PÉDAGOGIQUE AUTOUR DE L'EXPOSITION « À CORPS ET À CRIS »

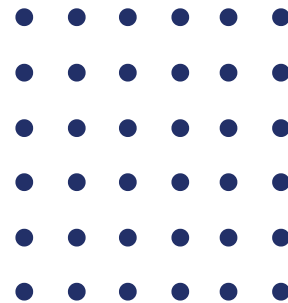
CONDITIONS DE VIE DES FEMMES ET MOBILISATIONS
FÉMINISTES



Armée de terre cuite - Sculpture céramique © Sabine Li



PRÉSENTATION DE L'ÉVÉNEMENT



PROGRAMMATION À L'AUTOMNE 2021
SUR LE RÉSEAU BIBLIOTHÈQUES MUNICIPALES DE LYON
ET BIBLIOTHÈQUES DE LA MÉTROPOLE

En 2020, le mouvement de libération des femmes a fêté ses 50 ans, au cours des 10 dernières années, les questions d'égalité des sexes et de lutte contre les discriminations LGBTI+ ont ressurgi sur le devant des scènes médiatique et politique, sous la bannière parfois confuse de la notion de « genre ».

C'est bien le féminisme en tant que tel que nous mettons au principe de notre réflexion et au cœur de cet événement.

Nous aborderons les mobilisations diverses qui, de manière identifiée depuis le 19e siècle (au moins) en Occident, concourent à la conquête de droits, au recul de la subordination politique des femmes, des préjugés et des violences, des inégalités matérielles et symboliques, mais aussi à l'élaboration de visions alternatives de l'avenir de l'humanité.

Recentré sur les 50 dernières années, l'événement apportera un éclairage sur les conditions de vie des femmes, les terrains et formes de mobilisation, d'expression, les productions artistiques et intellectuelles, les courants et débats théoriques, politiques, militants... Les changements qu'ils produisent dans différents domaines et les résistances, anciennes ou renouvelées qu'ils suscitent.

Cet événementiel sera l'occasion de proposer une programmation à la fois diverse et unifiée, élargie et approfondie, visible en particulier par le biais d'une exposition, celle-ci mettra en relief ce que nous envisageons comme un axe fort de l'événement : le corps. Le corps sexué, en l'occurrence celui des femmes est toujours saturé d'attentes sociales, objet de normes, de prescriptions et de proscriptions.

« À CORPS ET À CRIS »

DU 5 OCTOBRE

AU 31 DÉCEMBRE 2021



PRÉSENTATION DE L'EXPOSITION

Dès l'Antiquité, Aristote décrit "la femme" comme un mâle manqué, qui ne peut vivre que dans la subordination du sexe dominant, "l'homme". Les auteurs médiévaux voient en Adam l'esprit et en Eve la chair mais une chair coupable. Le corps des femmes fait ainsi l'objet de nombreux interdits et tabous et prescriptions. Pourtant, au cours des siècles, de nombreuses personnalités s'érigent contre cette organisation sociale.

Plus proche de nous, notamment dans les années 1970, les féministes mettent à mal les représentations de « la femme » et ouvrent la voie à la conquête de certains droits fondamentaux, de la sexualité à la vie publique. Les slogans autour du corps dont le fameux « notre corps nous appartient » fleurissent de par le monde et le personnel, l'intime deviennent éminemment politique. Inspirées par les principes du Mouvement de Libération des Femmes ou par les écrits théoriques, les artistes féministes contestent le sexisme qui imprègne et déforme le monde de l'art.

1

Première partie

« ON NE NAÎT PAS FEMME,
ON LE DEVIENT »

2

Deuxième partie

« NOS DÉSIRS FONT DÉSORDRE »

3

Troisième partie

« LES FEMMES DANS LA RUE, PAS DANS
LA CUISINE ! »

L'EXPOSITION

"À CORPS ET À CRIS"

1ERE PARTIE

« ON NE NAÎT PAS FEMME,
ON LE DEVIENT »

Shirin Neshat, Women of Allah, 1995. © Shirin Neshat / Collection IAC



1

Du corps-icône religieux jusqu'au corps-objet répondant aux canons de beauté, le corps n'est qu'en regard mais un regard masculin qui scrute et oblige les femmes à se conformer à un idéal physique. Point de salut en dehors de ces critères esthétiques définissant la féminité : celles qui s'en écarteraient, volontairement ou non, seraient identifiées à la sorcière ou à l'hystérique.

« La femme » doit être une muse et non une créatrice ou alors une créatrice regardée car enjeu de pouvoir et de domination. Or, dans les années 70, le corps féminin devient un champ d'exploration voire une arme de combat permettant de sortir de l'immobilité. De nombreuses artistes, écrivaines et cinéastes dénoncent le patriarcat et s'emparent de cette vision sexiste pour la détourner, la caricaturer et s'inscrire dans l'Histoire.

Ces dernières années, une nouvelle génération d'artistes se réapproprient les travaux fondateurs des années 70. Elles réinterrogent les concepts tel « mon corps m'appartient » et tentent de dépasser les normes encore prégnantes pour instaurer de nouvelles relations au corps.

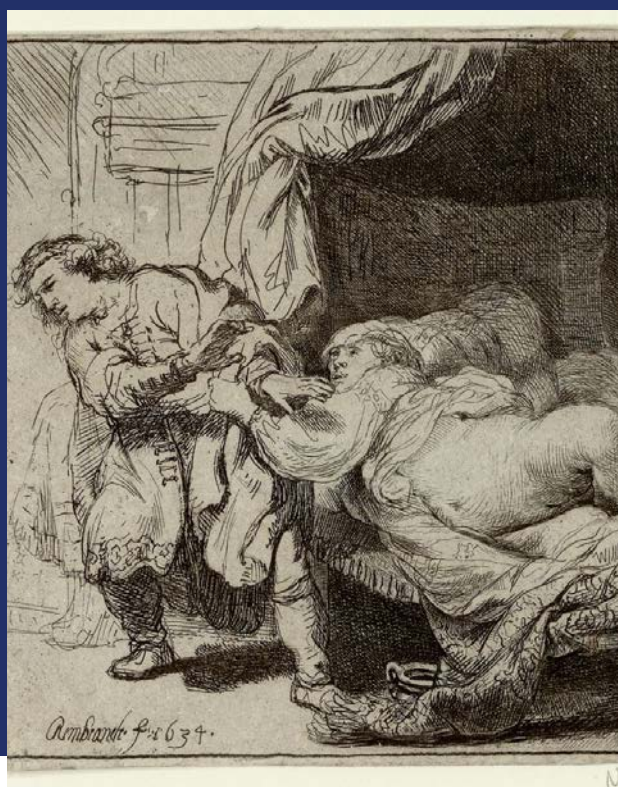
L'EXPOSITION

" À CORPS ET À CRIS "

2EME PARTIE

« NOS DÉSIRES FONT DÉSORDRE »

© Joseph et la femme de Putiphar par Rembrandt, 1606-1669
Bibliothèque municipale de Lyon



2

La description contemporaine de la différence des sexes n'est pas intemporelle. Les organes génitaux masculins et féminins sont longtemps perçus comme identiques mais externes chez les uns et internes chez les autres. En dépit de la pratique de dissections, ce modèle anatomique unisexué est remarquablement persistant de l'Antiquité à l'époque moderne. À partir du 18e siècle, les corps demeurent mais les perspectives changent. L'idée de deux sexes fondamentalement différents s'impose sur les plans politique et scientifique. L'humanité serait composée de deux sous-espèces, l'une masculine, l'autre féminine, chacune ayant son fonctionnement physiologique, moral et intellectuel propre. La prolifération d'écrits scientifiques et satiriques à la fin du 19e siècle démontre l'intense anxiété suscitée par les « hermaphrodites », les femmes émancipées et les homosexuel-les dans un contexte politique où nationalisme et idéologie nataliste sont exacerbés. La maternité devient un devoir citoyen. En 1949, Le deuxième Sexe de Simone de Beauvoir démontre toutefois le caractère historiquement construit de « l'éternel féminin », idéal assujettissant, et remet en cause son supposé déterminisme naturel.

L'EXPOSITION

" A CORPS ET A CRIS "

3EME PARTIE

« LES FEMMES DANS LA RUE,
PAS DANS LA CUISINE ! »

© "Quand une femme dit non, c'est non !" (graffiti)]
Huron, Jean-Marie., Lyon Figaro, 1988



3

Singulièrement au 19e siècle, un certain nombre de représentations socio-culturelles et d'actes législatifs assignent les femmes à un unique rôle reproductif. L'incarnation de cette vision fantasmée, c'est évidemment

« la femme au foyer ». L'historienne Michelle Perrot le résume ainsi :

« Aux hommes, le public et le politique [...] aux femmes, le privé et son autel, la maison ». De même dans le registre du travail, la division sexuelle est tranchée. Aux hommes, la sphère productive ; aux femmes, la sphère reproductrice, c'est-à-dire les activités domestiques et de soin.

Rien de plus faux que ces représentations : les femmes ont toujours été présentes dans l'espace et la vie publique, à commencer sur les lieux de travail salarié qui ont été aux 19e et 20e siècles des espaces d'intenses luttes politiques. C'est notamment dans ces lieux d'exploitation des corps que la mobilisation des femmes va s'intensifier.

Au tournant des années 1970, les mouvements féministes vont plus directement occuper l'espace public, la rue. Elles font corps en manifestations et usent de ce dernier comme d'un instrument de contestation et de revendication pour exiger l'égalité ou dénoncer les violences sexuelles dont elles sont victimes.



LE DÉROULÉ

VISITE DE L'EXPOSITION « À CORPS ET À CRIS » SUIVIE D'UNE MÉDIATION

LES OBJECTIFS :

- Rendre accessible les grandes expositions et la bibliothèque aux scolaires (en particulier à des groupes),
- Sensibiliser aux inégalités Femmes/ Hommes,
- Sensibiliser et faire connaître des personnalités engagées qui ont œuvrées pour l'évolution des droits des femmes du monde,
- Favoriser l'expression et prendre du recul quant à sa propre place dans la société,
- Faciliter l'accès à des œuvres artistiques.

LE DÉROULEMENT :

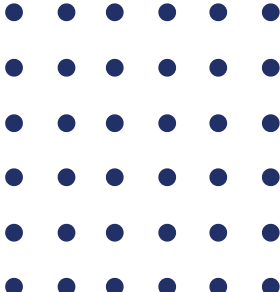
Proposition si plus de 15 personnes de faire deux groupes pour faciliter l'appropriation et l'interactivité,

Un groupe visite l'expo et l'autre groupe est en atelier, 40 min par séquence + 10 minutes accueil et battement soit une durée d'1h30 (du mardi au samedi).

Visite d'exposition avec un- e guide ponctuée par une analyse de deux œuvres (une historique et une contemporaine) et si possible une captation photo avec son smartphone d'une œuvre avec qui interpelle (positivement ou négativement) afin de rendre acteur-trice les et adultes poursuivre la discussion et les échanges ultérieurement.

Ateliers de médiation :

- Jeu du pas en avant puis débriefing sur ce que l'on a ressenti (et sur l'expo et sur ce jeu)
- Memory avec des femmes qui ont marqué l'histoire, en détournant le jeu « who's she »



Modalités pratiques : Proposition d'accueillir vos groupes pour une visite guidée de l'exposition et une séance pédagogique.

Durée de visite conseillée d'1h, sur réservation et gratuit en fonction des créneaux disponibles.

Du mardi au samedi pour les groupes
Informations et réservations bm@bm-lyon.fr (à l'attention d'Ali Bensaâdoune)

QUI NOUS SOMMES ?

Les bibliothèques municipales de la Ville de Lyon sont un service public ayant pour but de contribuer aux loisirs, à l'information, à l'éducation et à la culture de tous.

LE RÉSEAU DES BIBLIOTHÈQUES DE LYON

- 16 bibliothèques pour adultes et enfants dans les 9 arrondissements de Lyon
- pôle mobile : 3 bibliobus, prêt direct dans les quartiers et services de prêt aux collectivités et aux écoles

LES REFERENT-ES

Responsable de l'évènement et de l'exposition :

Sylvie Tomolillo, Responsable du Point G (Centre de ressources sur le genre)

Anne-Laure Collomb, responsable du Guichet du savoir

Delphine Guedra, service de l'action culturelle

Groupe de travail volet pédagogique:
Juliette Abric, Ali Bensaâdoune,
Myriam Lahrèche, Émilie Ravier-Bollard, Camille Reymondon, Paul Remi Colin,

CONTACTEZ-NOUS

Bibliothèque municipale de Lyon
30 boulevard Vivier-Merle
69431 Lyon Cedex 03

☎ Téléphone 04 78 62 18 00
✉ bm@bm-lyon.fr

 facebook.com/bibliothequemunicipaledelyon

 twitter.com/BibLyon

 instagram.com/bm_lyon/

**BIBLIOTHÈQUE
MUNICIPALE
DE LYON**

