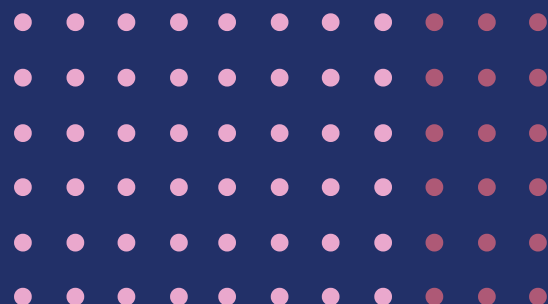


# DOSSIER PÉDAGOGIQUE AUTOUR DE L'EXPOSITION « À CORPS ET À CRIS »

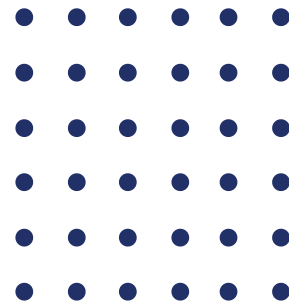
CONDITIONS DE VIE DES FEMMES ET MOBILISATIONS  
FÉMINISTES



Armée de terre cuite - Sculpture céramique © Sabine Li



# PRÉSENTATION DE L'ÉVÉNEMENT



PROGRAMMATION À L'AUTOMNE 2021  
SUR LE RÉSEAU BIBLIOTHÈQUES MUNICIPALES DE LYON  
ET BIBLIOTHÈQUES DE LA MÉTROPOLE

En 2020, le mouvement de libération des femmes a fêté ses 50 ans, au cours des 10 dernières années, les questions d'égalité des sexes et de lutte contre les discriminations LGBTI+ ont ressurgi sur le devant des scènes médiatique et politique, sous la bannière parfois confuse de la notion de « genre ».

C'est bien le féminisme en tant que tel que nous mettons au principe de notre réflexion et au cœur de cet événement.

Nous aborderons les mobilisations diverses qui, de manière identifiée depuis le 19<sup>e</sup> siècle (au moins) en Occident, concourent à la conquête de droits, au recul de la subordination politique des femmes, des préjugés et des violences, des inégalités matérielles et symboliques, mais aussi à l'élaboration de visions alternatives de l'avenir de l'humanité.

Recentré sur les 50 dernières années, l'événement apportera un éclairage sur les conditions de vie des femmes, les terrains et formes de mobilisation, d'expression, les productions artistiques et intellectuelles, les courants et débats théoriques, politiques, militants... Les changements qu'ils produisent dans différents domaines et les résistances, anciennes ou renouvelées qu'ils suscitent.

Cet événementiel sera l'occasion de proposer une programmation à la fois diverse et unifiée, élargie et approfondie, visible en particulier par le biais d'une exposition, celle-ci mettra en relief ce que nous envisageons comme un axe fort de l'événement : le corps. Le corps sexué, en l'occurrence celui des femmes est toujours saturé d'attentes sociales, objet de normes, de prescriptions et de proscriptions.

« À CORPS ET À CRIS »

DU 5 OCTOBRE

AU 31 DÉCEMBRE 2021



# PRÉSENTATION DE L'EXPOSITION

Dès l'Antiquité, Aristote décrit "la femme" comme un mâle manqué, qui ne peut vivre que dans la subordination du sexe dominant, "l'homme". Les auteurs médiévaux voient en Adam l'esprit et en Eve la chair mais une chair coupable. Le corps des femmes fait ainsi l'objet de nombreux interdits et tabous et prescriptions. Pourtant, au cours des siècles, de nombreuses personnalités s'érigent contre cette organisation sociale.

Plus proche de nous, notamment dans les années 1970, les féministes mettent à mal les représentations de « la femme » et ouvrent la voie à la conquête de certains droits fondamentaux, de la sexualité à la vie publique. Les slogans autour du corps dont le fameux « notre corps nous appartient » fleurissent de par le monde et le personnel, l'intime deviennent éminemment politique. Inspirées par les principes du Mouvement de Libération des Femmes ou par les écrits théoriques, les artistes féministes contestent le sexisme qui imprègne et déforme le monde de l'art.

1

## Première partie

« ON NE NAÎT PAS FEMME,  
ON LE DEVIENT »

2

## Deuxième partie

« NOS DÉSIRS FONT DÉSORDRE »

3

## Troisième partie

« LES FEMMES DANS LA RUE, PAS DANS  
LA CUISINE ! »

# L'EXPOSITION

"À CORPS ET À CRIS"

## 1ERE PARTIE

« ON NE NAÎT PAS FEMME,  
ON LE DEVIENT »

Shirin Neshat, Women of Allah, 1995. © Shirin Neshat / Collection IAC



1

Du corps-icône religieux jusqu'au corps-objet répondant aux canons de beauté, le corps n'est qu'en regard mais un regard masculin qui scrute et oblige les femmes à se conformer à un idéal physique. Point de salut en dehors de ces critères esthétiques définissant la féminité : celles qui s'en écarteraient, volontairement ou non, serait identifiée à la sorcière ou à l'hystérique. « La femme » doit être une muse et non une créatrice ou alors une créatrice regardée car enjeu de pouvoir et de domination. Or, dans les années 70, le corps féminin devient un champ d'exploration voire une arme de combat permettant de sortir de l'immobilité. De nombreuses artistes, écrivaines et cinéastes dénoncent le patriarcat et s'emparent de cette vision sexiste pour la détourner, la caricaturer et s'inscrire dans l'Histoire.

Ces dernières années, une nouvelle génération d'artistes se réapproprient les travaux fondateurs des années 70. Elles réinterrogent les concepts tel « mon corps m'appartient » et tentent de dépasser les normes encore prégnantes pour instaurer de nouvelles relations au corps.

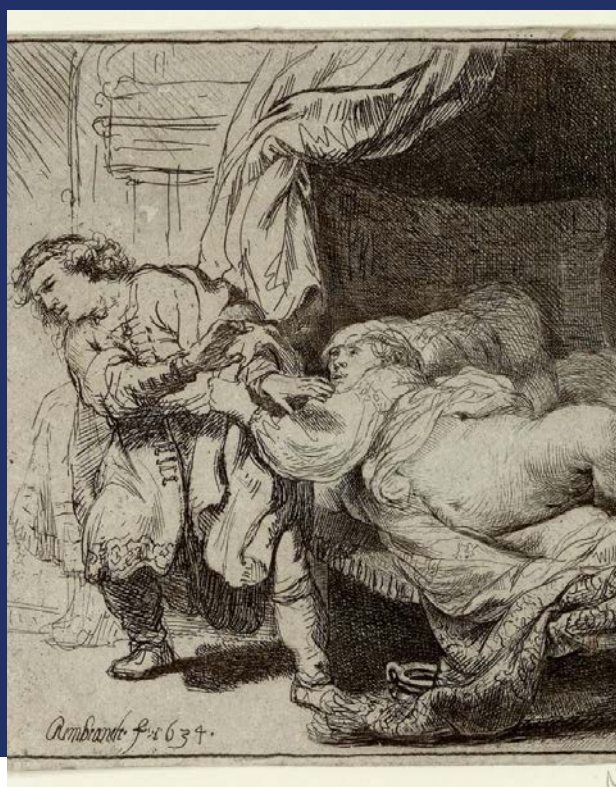
# L'EXPOSITION

" À CORPS ET À CRIS "

## 2EME PARTIE

« NOS DÉSIRES FONT DÉSORDRE »

© Joseph et la femme de Putiphar par Rembrandt, 1606-1669  
Bibliothèque municipale de Lyon



2

La description contemporaine de la différence des sexes n'est pas intemporelle. Les organes génitaux masculins et féminins sont longtemps perçus comme identiques mais externes chez les uns et internes chez les autres. En dépit de la pratique de dissections, ce modèle anatomique unisexué est remarquablement persistant de l'Antiquité à l'époque moderne. À partir du 18e siècle, les corps demeurent mais les perspectives changent. L'idée de deux sexes fondamentalement différents s'impose sur les plans politique et scientifique. L'humanité serait composée de deux sous-espèces, l'une masculine, l'autre féminine, chacune ayant son fonctionnement physiologique, moral et intellectuel propre. La prolifération d'écrits scientifiques et satiriques à la fin du 19e siècle démontre l'intense anxiété suscitée par les « hermaphrodites », les femmes émancipées et les homosexuel-les dans un contexte politique où nationalisme et idéologie nataliste sont exacerbés. La maternité devient un devoir citoyen. En 1949, Le deuxième Sexe de Simone de Beauvoir démontre toutefois le caractère historiquement construit de « l'éternel féminin », idéal assujettissant, et remet en cause son supposé déterminisme naturel.



# L'EXPOSITION

## " A CORPS ET A CRIS "

### 3EME PARTIE

« LES FEMMES DANS LA RUE,  
PAS DANS LA CUISINE ! »

© "Quand une femme dit non, c'est non !" (graffiti)]  
Huron, Jean-Marie., Lyon Figaro, 1988



# 3

Singulièrement au 19e siècle, un certain nombre de représentations socio-culturelles et d'actes législatifs assignent les femmes à un unique rôle reproductif. L'incarnation de cette vision fantasmée, c'est évidemment

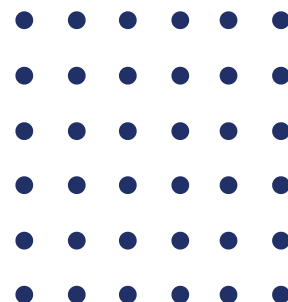
« la femme au foyer ». L'historienne Michelle Perrot le résume ainsi :

« Aux hommes, le public et le politique [...] aux femmes, le privé et son autel, la maison ». De même dans le registre du travail, la division sexuelle est tranchée. Aux hommes, la sphère productive ; aux femmes, la sphère reproductrice, c'est-à-dire les activités domestiques et de soin.

Rien de plus faux que ces représentations : les femmes ont toujours été présentes dans l'espace et la vie publique, à commencer sur les lieux de travail salarié qui ont été aux 19e et 20e siècles des espaces d'intenses luttes politiques. C'est notamment dans ces lieux d'exploitation des corps que la mobilisation des femmes va s'intensifier.

Au tournant des années 1970, les mouvements féministes vont plus directement occuper l'espace public, la rue. Elles font corps en manifestations et usent de ce dernier comme d'un instrument de contestation et de revendication pour exiger l'égalité ou dénoncer les violences sexuelles dont elles sont victimes.

# UNE PROPOSITION PÉDAGOGIQUE



## VISITE DE L'EXPOSITION ET MÉDIATION EN LIEN AVEC LES PROGRAMMES SCOLAIRES

Depuis la rentrée 2018, trois séances de sensibilisation à l'égalité filles-garçons et à la sexualité doivent être mises en place dans les collèges et lycées. Un « référent égalité » est présent dans chaque établissement pour superviser les opérations de sensibilisation.

Objectif : faire en sorte que les professeurs puissent enseigner de manière « plus féministe », mais surtout, les aider à mieux prévenir les violences sexistes dans leurs classes.

## LA QUESTION DE L'ÉGALITÉ FILLES-GARÇONS

L'égalité filles-garçons est un principe fondamental de la République, c'est également un axe fondamental du socle commun de connaissances, de compétences et de culture. Priorité nationale dans le cadre de politiques publiques, elle est mise en œuvre à tous les niveaux de la scolarité dans une approche qui engage l'ensemble des matières enseignées et activités vécues. L'égalité filles-garçons peut être abordée de manière explicite comme objet d'enseignement. Elle sous-tend également l'approche de tous les enseignements pour développer les compétences psycho-sociales et comportementales des élèves, leur savoir-être dans le cadre du développement des futurs citoyens.

## ➤ ÉGALITÉ FILLES-GARÇONS DANS LES PROGRAMMES DU SECOND DEGRÉ

EN FRANÇAIS  
(CYCLE 4, LYCÉE)

EN SCIENCES ET  
TECHNOLOGIE  
(CYCLE 4, LYCÉE)

EN SCIENCES DE LA VIE  
ET DE LA TERRE  
(CYCLE 4, LYCÉE)

EN HISTOIRE-  
GÉOGRAPHIE ET E.M.C  
(CYCLE 4, LYCÉE)



## EN FRANÇAIS (CYCLE 4, LYCÉE)

Il est possible de sensibiliser les élèves aux questions d'égalité filles-garçons par le choix d'œuvres ou de textes permettant d'engager une réflexion sur la place des femmes dans la littérature ou dans la société.

## EN SC. DE LA VIE ET DE LA TERRE (CYCLE 4, LYCÉE)

L'égalité filles-garçons se traduit souvent par une implication active des professeurs.

L'objectif est donc de faire évoluer les représentations des jeunes et les stéréotypes qui influent les comportements. Tout au long de la scolarité, Les programmes de SVT sont structurés en trois thématiques permettant d'acquérir, en particulier, des savoirs relatifs à la culture scientifique et à la formation de la personne et du citoyen.

Le thème des programmes de SVT « Corps humain et santé » offre des opportunités évidentes en abordant des questions physiologiques ou biologiques sujettes à des débats sociétaux récurrents relatifs aux rapports de sexe.

## EN SCIENCES ET TECHNOLOGIE (CYCLE 4, LYCÉE)

Cet enseignement vise à former des individus responsables, sensibilisés à la prévention au sein de leur environnement, en particulier professionnel, en développant chez les élèves notamment des compétences sociales et civiques permettant de s'insérer dans la société, dans le respect de soi et des autres.

## EN HISTOIRE-GÉOGRAPHIE ET E.M.C (CYCLE 4, LYCÉE)

L'égalité filles-garçons et femmes-hommes est présentée dès les premiers cycles comme un droit fondamental et garant des valeurs de la République, c'est une base indispensable à l'acceptation des différences.

Les notions de discrimination et de dignité humaine sont introduites, pour montrer comment la discrimination sexiste nie cette dignité.

- L'égalité femmes-hommes est présentée également comme une évolution, résultat de luttes en lien avec la construction de la république et de la démocratie évolution des droits des femmes dans l'histoire et notamment l'idée que les droits des femmes sont le résultat d'une construction sur la durée et non terminée, en lien avec la construction de la notion de discrimination et les problèmes de harcèlement, de violences.

Ces acquisitions mettent davantage en perspective le lien entre libertés, droits et lois, et notamment le rapport entre évolution de la société, production et application des lois par la mise en place de politiques publiques, le travail doit porter sur la « promotion de l'égalité entre les hommes et les femmes ».

L'égalité filles-garçons est également un support important de la culture civique, elle articule la culture de la sensibilité « accepter les différences », « réguler ses émotions ».







# LE DÉROULÉ

## VISITE DE L'EXPOSITION « À CORPS ET À CRIS » SUIVIE D'UN ATELIER

**Ce dossier est une invitation à découvrir l'exposition  
et des propositions pédagogiques.**

Il est également possible d'étudier des projets spécifiques et/ou en  
prolongement de projets de classe développés avec vos élèves.

### LES OBJECTIFS :

- Rendre accessible les grandes expositions et la bibliothèque aux scolaires (en particulier les secondaires),
- Sensibiliser aux inégalités Filles/ Garçons
- Sensibiliser et faire connaître des personnalités engagées qui ont œuvrées pour l'évolution des droits des femmes du monde
- Favoriser l'expression et prendre du recul quant à sa propre place dans la société,
- Faciliter l'accès à des œuvres artistiques

### LE DÉROULEMENT :

Proposition de faire deux groupes pour faciliter l'appropriation et l'interactivité, Un groupe visite l'expo et l'autre groupe est en atelier, 40 min par séquence + 10 minutes accueil et battement soit une durée d'1h30 (du mardi au vendredi).

**Visite d'exposition avec un-e guide** ponctuée par une analyse de deux œuvres (une historique et une contemporaine), un débat mouvant qui interpelle (positivement ou négativement) afin de rendre acteur- trice les élèves.

**Ateliers de médiation** (2 ateliers maximum par accueil)

- Un Blind test « girl power »
- Un jeu "Qui est qui ?" à la découverte de personnalités du mouvement féminisme
- Fabrique ton slogan avec la création d'un badge



**Modalités pratiques :** Proposition d'accueillir vos classes de collèges et lycées pour une visite guidée de l'exposition et une séance pédagogique, un parcours imaginé en demi-groupe pour plus d'interactivité et de participation,

Durée de visite conseillée d'1h30 (2 séquences de 40 minutes), sur réservation et gratuit en fonction des créneaux disponibles.

Du mardi au vendredi entre 10h et 17h pour les scolaires

Du mardi au samedi pour les groupes

Informations et réservations [bm@bm-lyon.fr](mailto:bm@bm-lyon.fr) (à l'attention d'Ali Bensaâdoune)

## QUI NOUS SOMMES ?

Les bibliothèques municipales de la Ville de Lyon sont un service public ayant pour but de contribuer aux loisirs, à l'information, à l'éducation et à la culture de tous.

### LE RÉSEAU DES BIBLIOTHÈQUES DE LYON

- 16 bibliothèques pour adultes et enfants dans les 9 arrondissements de Lyon
- pôle mobile : 3 bibliobus, prêt direct dans les quartiers et services de prêt aux collectivités et aux écoles

## LES REFERENT-ES

Responsable de l'évènement et de l'exposition :

Sylvie Tomolillo, Responsable du Point G (Centre de ressources sur le genre)

Anne-Laure Collomb, responsable du Guichet du savoir

Delphine Guedra, service de l'action culturelle

Groupe de travail volet pédagogique:  
Juliette Abric, Ali Bensaâdoune,  
Myriam Lahrèche, Émilie Ravier-Bollard, Camille Reymondon, Paul Remi Colin,

## CONTACTEZ-NOUS

Bibliothèque municipale de Lyon  
30 boulevard Vivier-Merle  
69431 Lyon Cedex 03

☎ Téléphone 04 78 62 18 00  
✉ [bm@bm-lyon.fr](mailto:bm@bm-lyon.fr)

 [facebook.com/bibliothequemunicipaledelyon](https://facebook.com/bibliothequemunicipaledelyon)

 [twitter.com/BibLyon](https://twitter.com/BibLyon)

 [instagram.com/bm\\_lyon/](https://instagram.com/bm_lyon/)

**BIBLIOTHÈQUE  
MUNICIPALE  
DE LYON**

